

UNIVERSIDAD AUTÓNOMA DEL BENI “JOSÉ BALLIVIÁN”
FACULTAD DE CIENCIAS ECONÓMICAS
CARRERA DE ADMINISTRACION DE EMPRESAS
Unidad de Investigación, Extensión y Posgrado

POBLACIÓN Y ECONOMÍA

*Una mirada a la evolución demográfica del Beni
según datos censales*



Carlos E. Navia Ribera, M.Sc.

Santísima Trinidad, abril de 2023

POBLACIÓN Y ECONOMÍA

**Una mirada a la evolución demográfica del Beni
según datos censales**

Autoridades Institucionales:

Ph D. Jesús Egüez Rivero
RECTOR DE LA UAB JB

Lic. Roberto Kreidstein Confessori
DECANO FACULTAD DE CIENCIAS ECONÓMICAS

Lic. Mario Aponte Menacho
DIRECTOR CARRERA DE ADMINISTRACIÓN DE EMPRESAS

Este documento fue elaborado por la Unidad de Investigación, Extensión y Posgrado de la Carrera de Administración de Empresas, Facultad de Ciencias Económicas de la Universidad Autónoma del Beni “José Ballivián”.

Autor:

M. Sc. Carlos Ernesto Navia Ribera

Gráficos y estilo:

M. Sc. Raúl Orlando Mendoza Barrera

Edición:

UABJB, 2023.

ÍNDICE DE CONTENIDOS

1. Tendencias generales	1
2. Tendencias por departamentos y municipios.....	4
3. Indicadores demográficos	14
4. Flujos migratorios.....	16
5. Concentracion urbana y subregional	18
6. Desafios hacia el futuro.....	22

ÍNDICE DE TABLAS

Tabla 1. BENI: Evolución de la población según los censos nacionales	4
Tabla 2. BOLIVIA: Población total por departamento, según Censos	4
Tabla 3. Tasa de crecimiento promedio anual intercensal por departamento	5
Tabla 4. Población y tasa de crecimiento de los Municipios del Beni, según Censos	6
Tabla 5. Población de los Municipios del Beni y porcentaje respecto a la población de Bolivia	10
Tabla 6. Municipios que redujeron el porcentaje de su población respecto al total de Bolivia, por departamento, según Censos	13
Tabla 7. BOLIVIA: Indicadores demográficos de Bolivia, por Departamento. 2012.....	14
Tabla 8. BOLIVIA: Población migrante interdepartamental y tasa de migración neta. Censos de 1992, 2001 y 2012.....	17
Tabla 9. BENI: Población total, según áreas urbana y rural	19
Tabla 10. BENI: Distribución poblacional por grupos de provincias	21

ÍNDICE DE FIGURAS

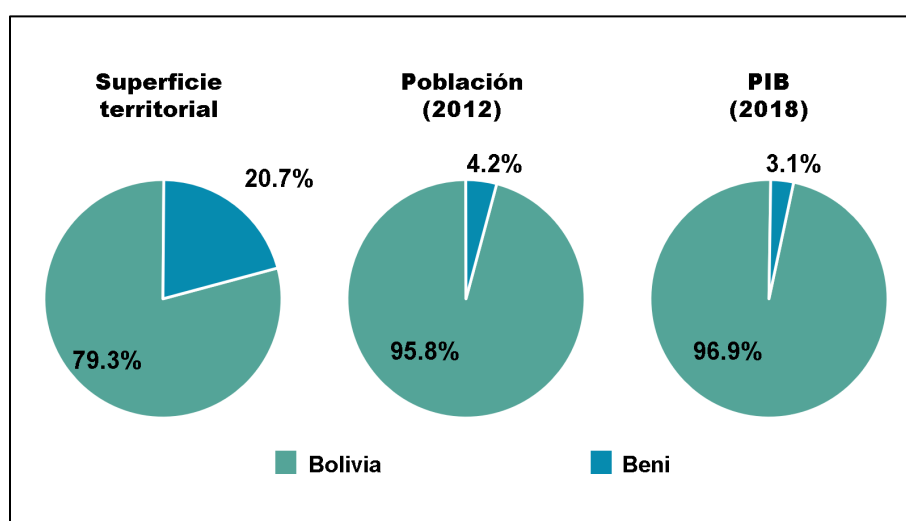
Figura 1. Relación Beni - Bolivia.....	1
Figura 2. Tasa de crecimiento promedio intercensal, Beni y Bolivia, 1950-2012.....	3
Figura 3. Bolivia: porcentaje de población total por departamento, Censos 1950-2012.....	5
Figura 4. BENI: Evolución de la población por Municipios, según Censos 1992-2012.....	7
Figura 5. Tasa de crecimiento de los Municipios del Beni según Censos 1992-2012.....	8
Figura 6. Variación de la tasa de crecimiento de los Municipios del Beni, periodos 1992-2001 y 2001-2012... 9	9
Figura 7. BENI: Porcentaje de población respecto al total de Bolivia. Censos 2001 y 2012	11
Figura 8. Variación del porcentaje de población de los Municipios del Beni respecto a la población de Bolivia, según Censos: 2001-2012	12
Figura 9. Municipios por departamento que redujeron el porcentaje de su población respecto al total de Bolivia, según Censos 2001-2012	13
Figura 10. Tasa global de fecundidad por departamento, 2012	15
Figura 11. Tasa bruta de natalidad por departamento, 2012.....	15
Figura 12. Tasa bruta de mortalidad por departamento, 2012.....	15
Figura 13. Tasa de migración neta interdepartamental	17
Figura 14. Evolución de la relación de población urbana y rural	19
Figura 15. BENI: Evolución de la población urbana en relación al total departamental.....	20
Figura 16. BENI: Distribución poblacional por grupos de provincias	21

1. TENDENCIAS GENERALES

Población y economía tienden a marchar en consonancia y, por ello, las características de la evolución demográfica de una región o país ayuda a conocer también su situación económica relativa y la tendencia en que se encuentra.

En el caso del departamento del Beni, a pesar de que su superficie constituye más del 20 por ciento del total nacional, y cuenta con abundantes recursos naturales y potencialidades económicas, los datos recientes reflejan que en su territorio habita menos del cinco por ciento de la población total de Bolivia, y se genera menos del 4 por ciento del Producto Interno Bruto del país.

Figura 1. Relación Beni - Bolivia



Fuente: Elaboración propia en base a datos del INE, 2023

Pero si esta situación actual muestra una clara situación de atraso relativo del Beni, lo que es cierto también es que esto es el resultado de una tendencia que se ha ido profundizando en las últimas dos décadas, en cuanto a un debilitamiento estructural de su economía y una ralentización de su dinámica poblacional. El análisis de los resultados para el Beni de los censos poblacionales realizados en Bolivia permite observar con claridad esto último.

De acuerdo al último Censo General efectuado en el país, en el año de 2012 habitaban en el departamento Beni 422.008 personas, lo que significaba para entonces una participación del 4,21 por ciento en la población total de Bolivia, inferior al 4,38 por ciento registrado en el censo poblacional del 2001. Es decir, si bien Bolivia en su conjunto redujo su crecimiento poblacional en ese periodo (2001-2012), está ocurriendo una mayor desaceleración relativa de la dinámica poblacional del Beni, respecto a la del conjunto del país y a la de las demás regiones de Bolivia.

En el periodo de los censos poblacionales de 1976, 1992 y 2001, la población del Beni creció a tasas anuales superiores a la tasa de crecimiento poblacional de Bolivia. La mayor diferencia se puede observar en el período 1950-1976, en el cual la población de Bolivia creció a una tasa media anual de 2,05 por ciento, mientras que la población del Beni lo hizo a la elevada tasa media del 3,28 por ciento anual.

Si bien la comparación intercensal solo permite medir tasas promedio de crecimiento (en este caso en un largo periodo de 26 años), es probable que haya existido una aceleración creciente de la dinámica poblacional en el Beni desde la segunda mitad de los años cincuenta hasta la primera mitad de los setenta, concordante con la etapa de la mayor dinámica económica beniana motivada principalmente por la masiva compra subsidiada de carne vacuna del Beni por parte del Estado boliviano, para abastecer a las minas nacionalizadas y algunos centros urbanos de occidente del país.

También en esta etapa se inició la expansión de la actividad castañera en el norte del Beni, con importantes empresas como Hecker y ENACA-CBF (Empresa Nacional de la Castaña) que lideraban las operaciones castañeras en las décadas 1960-1970.

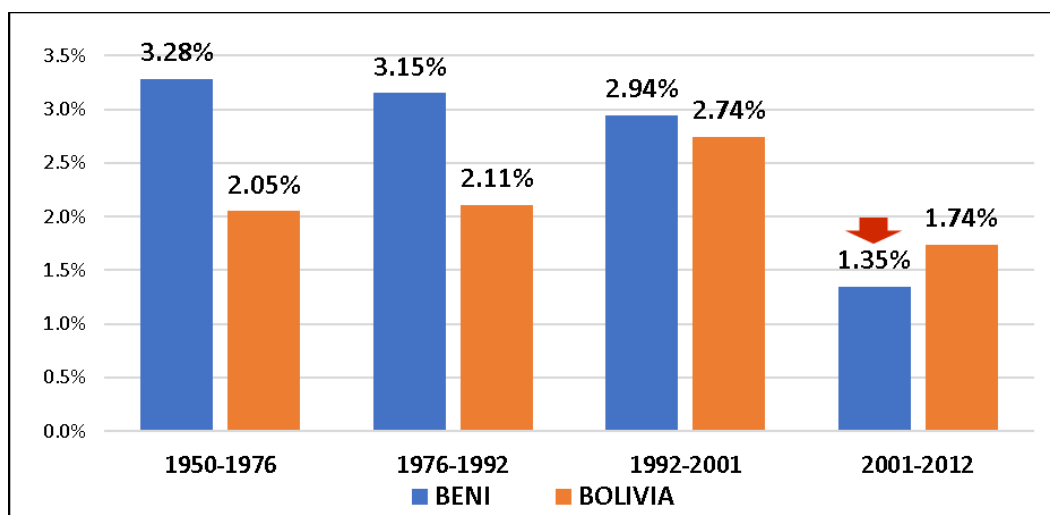
A ello igualmente se añadió las oleadas de migración dirigida de pobladores rurales de occidente (los llamados entonces “colonizadores”), que se asentaron principalmente en la zona Yucumo – Rurrenabaque, bajo la dirección y apoyo del Instituto Nacional de Colonización.

Es decir, fue ésta en general una época (1960s-1970s) en la que el Beni aparecía como una región atractiva, debido principalmente a los siguientes factores: 1) una actividad económica en expansión acelerada (la ganadería comercial), que además generaba importantes fuentes de trabajo en poblaciones urbanas menores a través del faeneo de ganado y carguío de carne para abastecer las minas y ciudades del altiplano, 2) una actividad económica emergente (la extracción castañera) con una cadena productiva de alto impacto en el empleo, y 3) un creciente interés por las áreas boscosas del oeste del Beni (bosque de Chimanes y otros adyacentes) por sus recursos forestales maderables (Mara principalmente) y su supuesta aptitud para asentamientos humanos.

Es posible estimar que esa tasa promedio anual de 3,28 por ciento de crecimiento poblacional entre 1950 y 1976 haya sido menor en la década de 1950 y cada vez mayor en la década de 1960 y primera mitad de los 70s, probablemente alcanzando tasas anuales superiores al 5 por ciento en algunos años de esta última etapa. Y aunque no se dispone de datos precisos al respecto, puede estimarse que en ese periodo existió un saldo migratorio positivo elevado en la población del Beni por la presencia de los factores de atracción señalados.

Y finalmente puede estimarse también que en la década de 1970 el Beni alcanzó el punto máximo de su ritmo de crecimiento poblacional, ya que, como se puede observar, las siguientes tasas intercensales de crecimiento poblacional promedio fueron decreciendo.

Figura 2. Tasa de crecimiento promedio intercensal, Beni y Bolivia, 1950-2012



Fuente: Elaboración propia en base a datos del INE, 2023

Ese decrecimiento fue gradual, disminuyendo al 3,15 por ciento anual en el periodo 1976-1992, luego al 2,94 por ciento en el periodo 1992-2001, y finalmente cayendo al 1,35 por ciento promedio anual en el último periodo registrado 2001-2012.

Todo ello relacionado, sin duda, a la pérdida de dinamismo de la economía beniana, sobre todo luego de la suspensión de las compras estatales de carne en el marco de la privatización de las minas estatales en la década de 1980.

Un proceso diferente siguió el crecimiento poblacional del país en su conjunto, relacionado con la dinámica económica nacional y el entorno internacional en que está inserto el país (cuyo análisis escapa al presente documento).

A diferencia del Beni, en ese periodo Bolivia tuvo tasas crecientes de crecimiento poblacional hasta el 2001, aunque siempre inferiores a las tasas del Beni (ver Cuadro 1). Sin embargo, en el último periodo registrado, entre 2001 y 2012, el crecimiento demográfico de Bolivia cayó abruptamente al 1,74 por ciento promedio anual, pero esta vez la reducción del crecimiento poblacional en el Beni fue aún mayor, mostrando una tasa promedio anual de 1,35 por ciento en esos 11 años. (Tabla 1).

Tabla 1. BENI: Evolución de la población según los censos nacionales

Año Censo	BOLIVIA		BENI		
	Población	TC	Población	TC	% Bolivia
1900			32,200		
1950	2,704,165		71,636		2.65%
1976	4,613,486	2.05%	168,367	3.28%	3.65%
1992	6,420,792	2.11%	276,174	3.15%	4.30%
2001	8,274,325	2.74%	362,521	2.94%	4.38%
2012	10,059,856	1.74%	422,008	1.35%	4.21%

Fuente: Instituto Nacional de Estadística

2. TENDENCIAS POR DEPARTAMENTOS Y MUNICIPIOS

Por otra parte, se puede observar claramente que mientras en el Beni decaía el ritmo de aumento porcentual anual de la población, el mismo fue más bien subiendo en varios de los demás departamentos, reflejando cambios en las dinámicas económicas regionales en el país.

Comparando el crecimiento poblacional de los nueve departamentos de Bolivia, durante gran parte de la segunda mitad del siglo XX (1950 a 1992) la tasa anual de aumento demográfico del Beni fue la segunda más elevada del país (después de Santa Cruz), pasando al cuarto lugar entre 1992 y 2001 (después de Santa Cruz, Pando y Tarija), y al sexto lugar en el periodo siguiente de 2001 a 2012, en el que solo superó a Chuquisaca, La Paz y Potosí (Tabla 2).

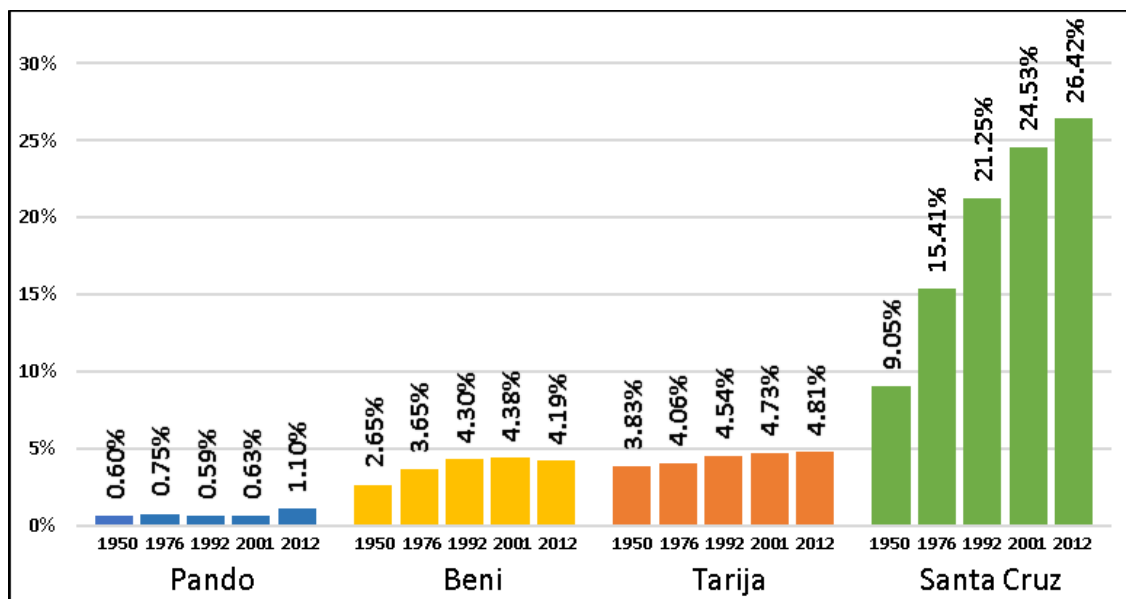
Tabla 2. BOLIVIA: Población total por departamento, según Censos

Departamento	Población Total				
	1950	1976	1992	2001	2012
BENI	71,636	168,367	276,174	362,521	422,008
TARIJA	103,441	187,204	291,407	391,226	483,518
SANTA CRUZ	244,658	710,724	1,364,389	2,029,471	2,657,762
LA PAZ	854,079	1,465,078	1,900,786	2,349,885	2,719,344
COCHABAMBA	452,145	720,952	1,110,205	1,455,711	1,762,761
ORURO	192,356	310,409	340,114	392,451	494,587
CHUQUISACA	260,479	358,516	453,756	531,522	581,347
POTOSI	509,087	657,743	645,889	709,013	828,093
PANDO	16,284	34,493	38,072	52,525	110,436
BOLIVIA	2,704,165	4,613,486	6,420,792	8,274,325	10,059,856

Fuente: Instituto Nacional de Estadística

Estos datos comparados por departamento reflejan una creciente reducción de la relevancia demográfica del Beni desde la última década del siglo XX, que sin duda está aparejada a una disminución también de su relevancia económica regional debido a los factores señalados más arriba.

Figura 3. Bolivia: porcentaje de población total por departamento, Censos 1950-2012



Fuente: Elaboración propia en base a datos del INE, 2023

La diferencia en los ritmos de variación regional de la población boliviana, se ve reflejada en las tasas anuales de crecimiento intercensal por departamento, mostrando el fenómeno demográfico vivido en el país entre 1950 a 2012, a través de los cinco procesos censales realizados en ese periodo. (Tabla 3).

Tabla 3. Tasa de crecimiento promedio anual intercensal por departamento

Departamento	Tasa de Crecimiento Anual			
	1976/50	1992/76	2001/92	2012/01
BENI	3.28%	3.15%	2.94%	1.35%
TARIJA	2.27%	2.82%	3.18%	1.89%
SANTA CRUZ	4.09%	4.16%	4.29%	2.40%
LA PAZ	2.07%	1.66%	2.29%	1.30%
COCHABAMBA	1.79%	2.75%	2.93%	1.71%
ORURO	1.83%	0.58%	1.55%	2.06%
CHUQUISACA	1.22%	1.50%	1.71%	0.80%
POTOSI	0.98%	-0.12%	1.01%	1.38%
PANDO	2.88%	0.63%	3.47%	6.62%
BOLIVIA	2.05%	2.11%	2.74%	1.74%

Fuente: Instituto Nacional de Estadística

De la misma manera, existió una clara reducción del ritmo de crecimiento poblacional en la mayor parte de los municipios del Beni, considerando los tres últimos procesos censales realizados en Bolivia. En esa etapa, 16 de los 19 municipios del Beni disminuyeron su tasa anual promedio de crecimiento poblacional en el periodo 2012-2001, respecto del periodo 2001-1992 (o bien aumentaron su tasa negativa de crecimiento, como fue el caso del municipio de Exaltación).

De hecho, varios municipios disminuyeron en términos absolutos el tamaño de su población en el 2012 respecto al 2001 (es decir, tuvieron una tasa negativa de crecimiento), como fue el caso de los municipios de Santa Ana del Yacuma, Exaltación, San Ignacio de Moxos, Loreto, San Ramón y Puerto Siles), y en el caso de Santa Ana y Exaltación esta tendencia se vino dando ya desde 1992 (ver Tabla 4).

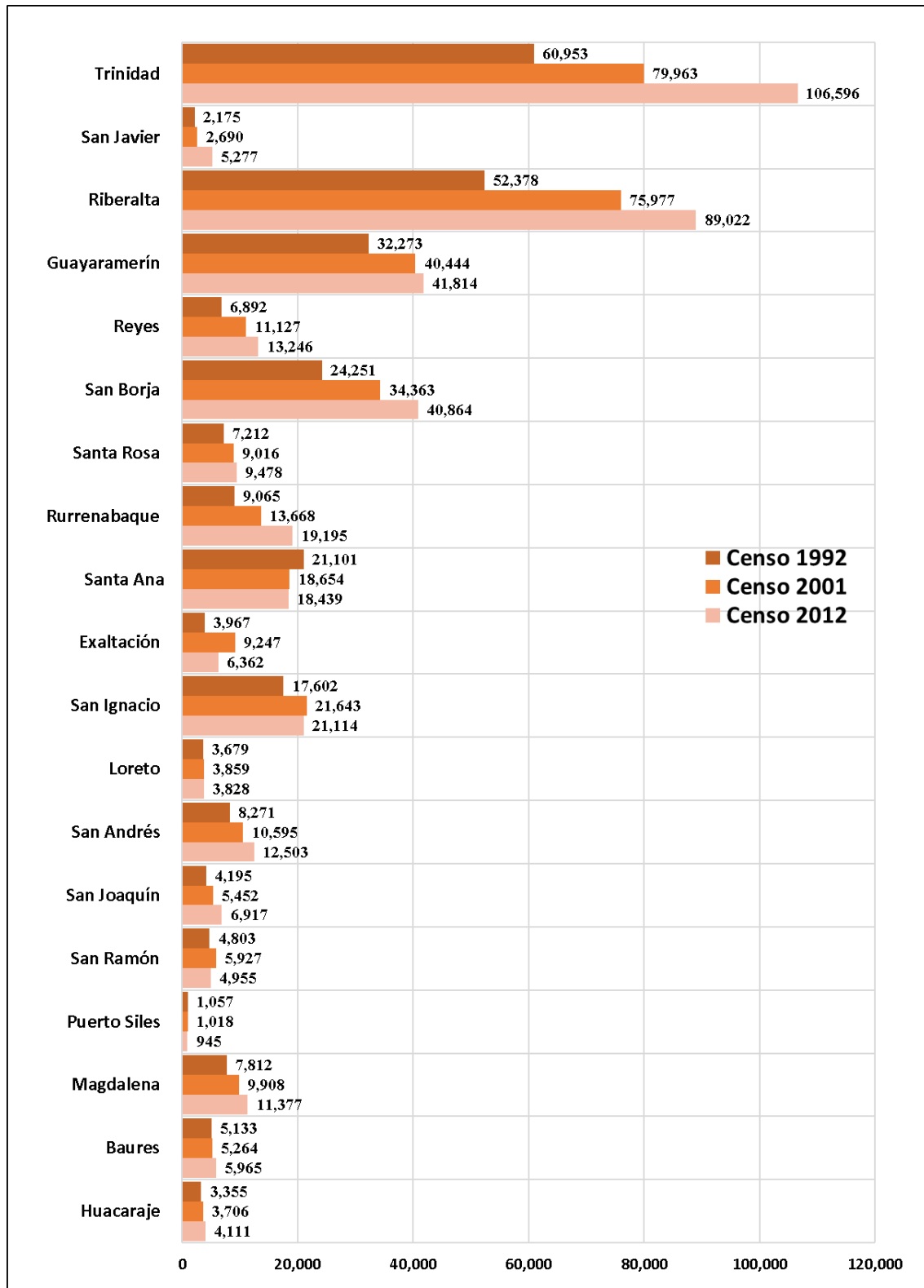
Solo los municipios de San Javier y Baures incrementaron su tasa de crecimiento anual promedio en los periodos considerados, siendo el caso de San Javier el más notable ya que uno de los escasos 22 municipios de Bolivia (del total de 339 censados en 2012) cuya población creció a una tasa media anual superior al 6 por ciento entre el 2001 y el 2012.

Tabla 4. Población y tasa de crecimiento de los Municipios del Beni, según Censos

	MUNICIPIO	POBLACION SEGÚN CENSO			TASA DE CRECIMIENTO		
		1992	2001	2012	2001/92	2012/01	VAR.
1	Trinidad	60,953	79,963	106,596	2.93%	2.56%	-0.37%
2	San Javier	2,175	2,690	5,277	2.29%	6.01%	3.71%
3	Riberalta	52,378	75,977	89,022	4.02%	1.41%	-2.60%
4	Guayaramerín	32,273	40,444	41,814	2.44%	0.30%	-2.14%
5	Reyes	6,892	11,127	13,246	5.17%	1.55%	-3.62%
6	San Borja	24,251	34,363	40,864	3.76%	1.54%	-2.22%
7	Santa Rosa	7,212	9,016	9,478	2.41%	0.45%	-1.96%
8	Rurrenabaque	9,065	13,668	19,195	4.43%	3.03%	-1.41%
9	Santa Ana del Yacuma	21,101	18,654	18,439	-1.33%	-0.10%	1.23%
10	Exaltación	3,967	9,247	6,362	9.14%	-3.33%	-12.47%
11	San Ignacio	17,602	21,643	21,114	2.23%	-0.22%	-2.45%
12	Loreto	3,679	3,859	3,828	0.52%	-0.07%	-0.59%
13	San Andrés	8,271	10,595	12,503	2.67%	1.48%	-1.20%
14	San Joaquín	4,195	5,452	6,917	2.83%	2.12%	-0.71%
15	San Ramón	4,803	5,927	4,955	2.27%	-1.60%	-3.87%
16	Puerto Siles	1,057	1,018	945	-0.41%	-0.66%	-0.26%
17	Magdalena	7,812	9,908	11,377	2.57%	1.23%	-1.33%
18	Baures	5,133	5,264	5,965	0.27%	1.11%	0.84%
19	Huacaraje	3,355	3,706	4,111	1.07%	0.92%	-0.15%
	TOTAL BENI	276,174	362,521	422,008	2.94%	1.35%	-1.58%

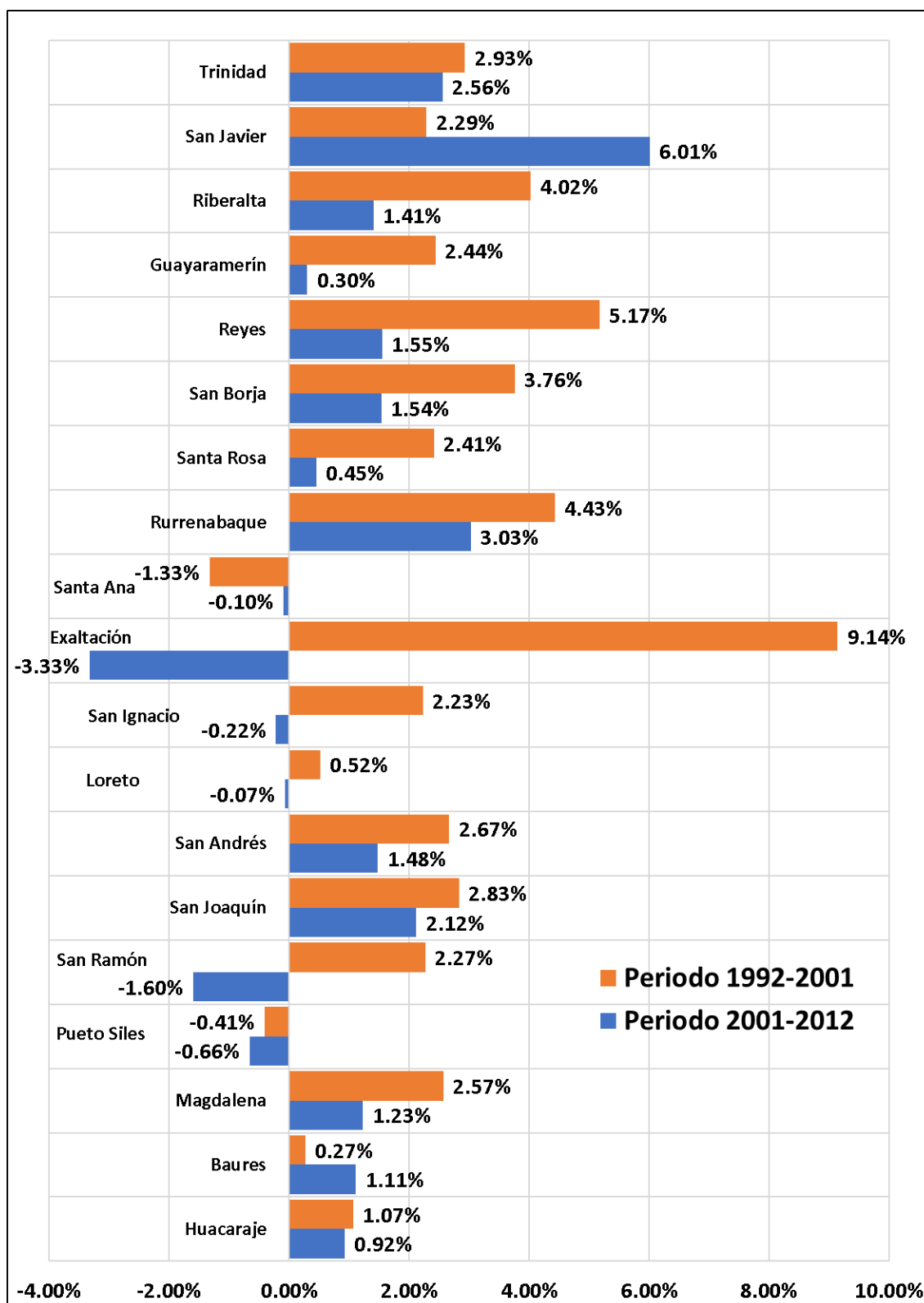
Fuente: Instituto Nacional de Estadística

Figura 4. BENI: Evolución de la población por Municipios, según Censos 1992-2012



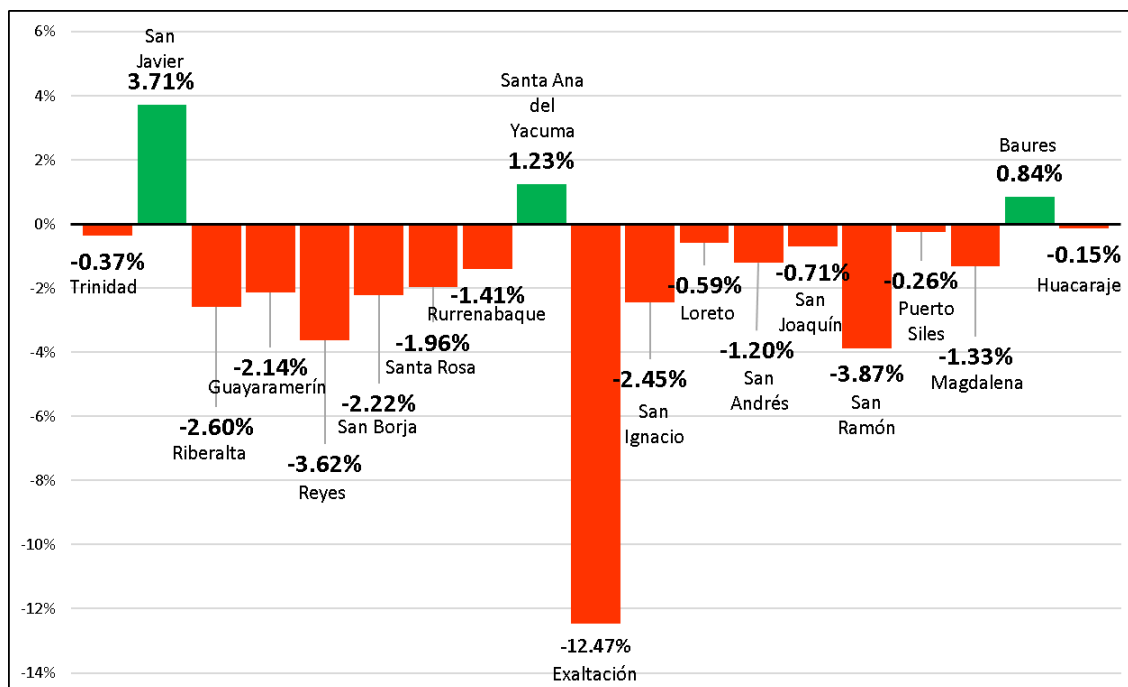
Fuente: Elaboración propia en base a datos del INE, 2023

Figura 5. Tasa de crecimiento de los Municipios del Beni según Censos 1992-2012



Fuente: Elaboración propia en base a datos del INE, 2023

Figura 6. Variación de la tasa de crecimiento de los Municipios del Beni, periodos 1992-2001 y 2001-2012



Fuente: Elaboración propia en base a datos del INE, 2023

Como efecto de lo anterior, y lo que es más importante, 15 de los 19 municipios del Beni redujeron su participación porcentual en la población total de Bolivia entre el 2001 y el 2012 (solo con excepción de Trinidad, San Javier, Rurrenabaque y San Joaquín), aunque en algunos casos esta reducción fue muy pequeña (ver Cuadro 4).

En todo el país, fueron 194 los municipios que redujeron su incidencia porcentual en la población de Bolivia en este periodo, del total de los 339 municipios empadronados oficialmente en el censo de 2012, es decir, el 57 por ciento de todos ellos.

Analizando por departamento, el Beni fue el segundo departamento con mayor porcentaje de municipios que disminuyeron su participación relativa en la población del país (79 por ciento de los 19 municipios benianos redujeron su participación poblacional, solo superado por Chuquisaca donde fue el 90 por ciento de sus municipios).

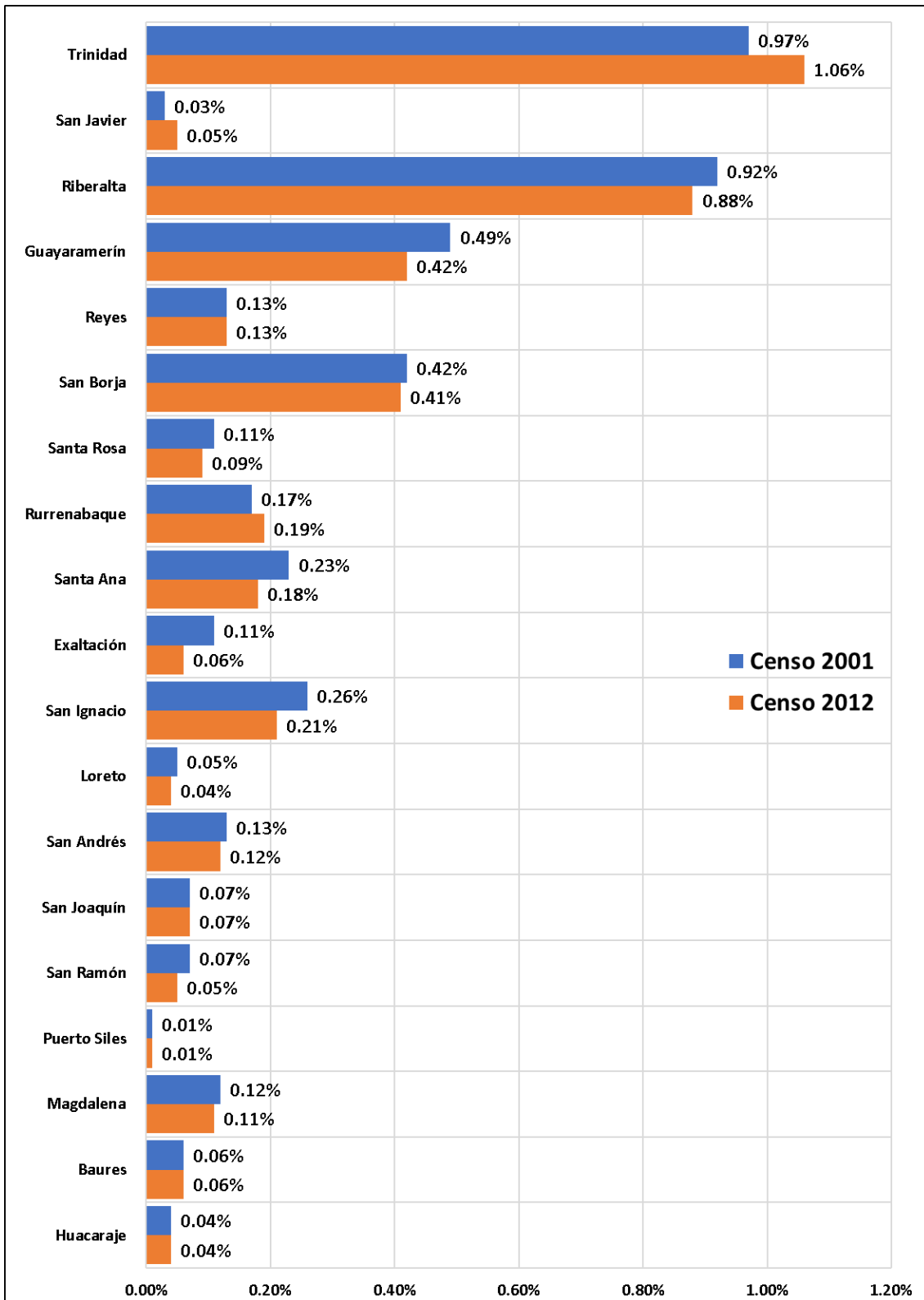
Esto constituye otro indicador más de la ralentización de la dinámica poblacional del Beni en las pasadas décadas (Tabla 5).

Tabla 5. Población de los Municipios del Beni y porcentaje respecto a la población de Bolivia

	MUNICIPIO	POB. SEGÚN CENSO		PORCENTAJE DE BOLIVIA		
		2001	2012	2001	2012	VAR.
1	Trinidad	79,963	106,596	0.97%	1.06%	0.09%
2	San Javier	2,690	5,277	0.03%	0.05%	0.02%
3	Riberalta	75,977	89,022	0.92%	0.88%	-0.03%
4	Guayaramerín	40,444	41,814	0.49%	0.42%	-0.07%
5	Reyes	11,127	13,246	0.13%	0.13%	0.00%
6	San Borja	34,363	40,864	0.42%	0.41%	-0.01%
7	Santa Rosa	9,016	9,478	0.11%	0.09%	-0.02%
8	Rurrenabaque	13,668	19,195	0.17%	0.19%	0.03%
9	Santa Ana del Yacuma	18,654	18,439	0.23%	0.18%	-0.04%
10	Exaltación	9,247	6,362	0.11%	0.06%	-0.05%
11	San Ignacio	21,643	21,114	0.26%	0.21%	-0.05%
12	Loreto	3,859	3,828	0.05%	0.04%	-0.01%
13	San Andrés	10,595	12,503	0.13%	0.12%	0.00%
14	San Joaquín	5,452	6,917	0.07%	0.07%	0.00%
15	San Ramón	5,927	4,955	0.07%	0.05%	-0.02%
16	Puerto Siles	1,018	945	0.01%	0.01%	0.00%
17	Magdalena	9,908	11,377	0.12%	0.11%	-0.01%
18	Baures	5,264	5,965	0.06%	0.06%	0.00%
19	Huacaraje	3,706	4,111	0.04%	0.04%	0.00%
	TOTAL BENI	362,521	422,008	4.38%	4.19%	-0.19%
	TOTAL BOLIVIA	8,274,325	10,059,856			

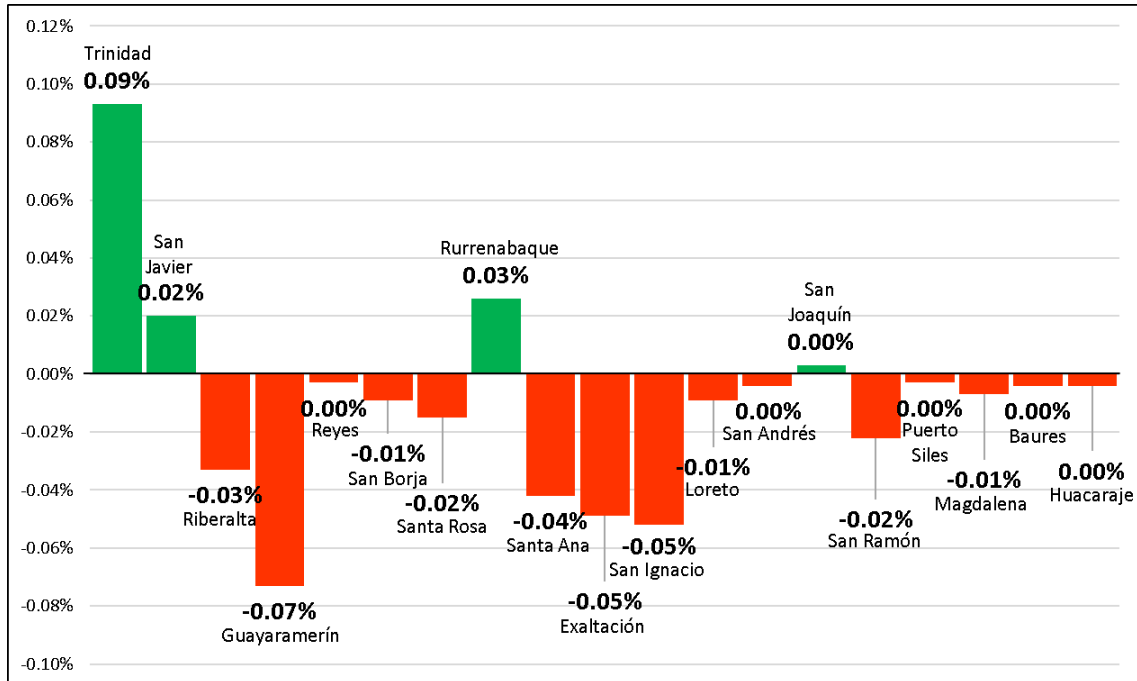
Fuente: Instituto Nacional de Estadística

Figura 7. BENI: Porcentaje de población respecto al total de Bolivia. Censos 2001 y 2012



Fuente: Elaboración propia en base a datos del INE, 2023

Figura 8. Variación del porcentaje de población de los Municipios del Beni respecto a la población de Bolivia, según Censos: 2001-2012



Fuente: Elaboraci3n propia en base a datos del INE, 2023

Como se sabe, el porcentaje de la poblaci3n de un municipio respecto a la poblaci3n total de Bolivia determina los recursos que recibe de la coparticipaci3n tributaria (es decir, del 20 por ciento del total de recaudaciones anuales de los impuestos nacionales).

Como resultado de ello, esos 15 municipios del Beni que redujeron su porcentaje poblacional en relaci3n al total de Bolivia de 2001 a 2012, redujeron en consecuencia sus ingresos anuales por coparticipaci3n tributaria a partir de entonces, y ello seguir3 siendo as3 hasta que un nuevo censo muestre nuevos datos de la distribuci3n poblacional por municipio.

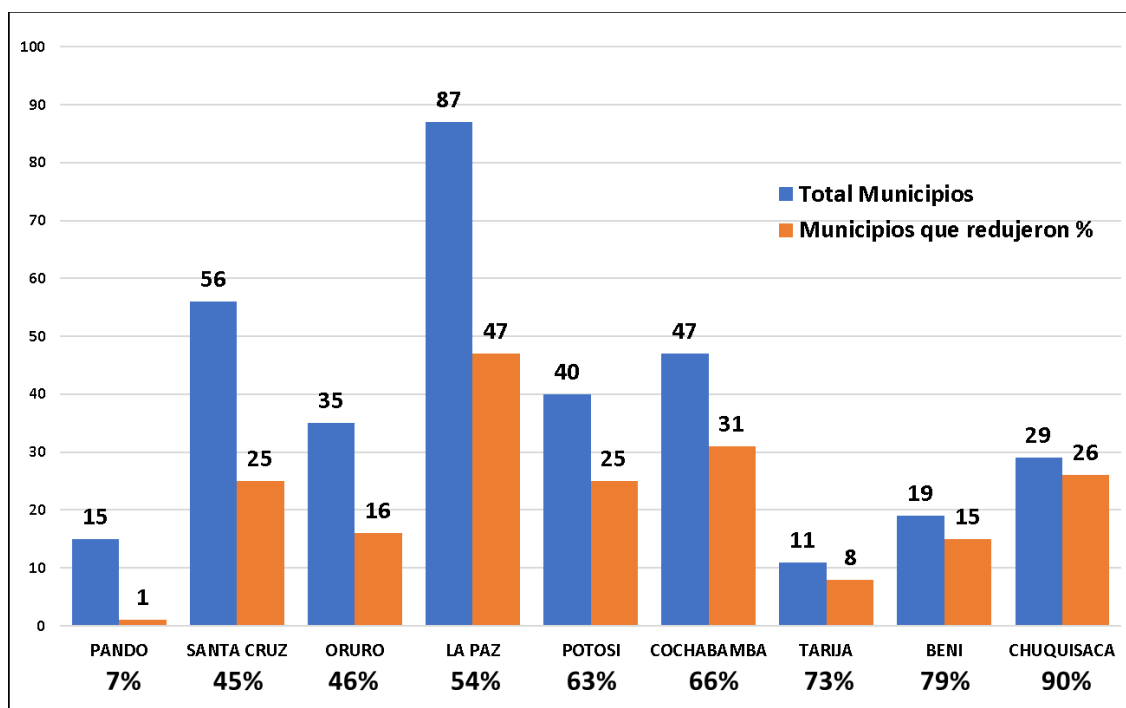
A nivel nacional, se puede evidenciar que un n3mero importante de municipios de los nueve departamentos redujeron su participaci3n en la distribuci3n poblacional de Bolivia. (Tabla 6).

Tabla 6. Municipios que redujeron el porcentaje de su población respecto al total de Bolivia, por departamento, según Censos

	DEPARTAMENTO	Municipios que redujeron %	Total Municipios	%
1	CHUQUISACA	26	29	90%
2	LA PAZ	47	87	54%
3	COCHABAMBA	31	47	66%
4	ORURO	16	35	46%
5	POTOSI	25	40	63%
6	TARIJA	8	11	73%
7	SANTA CRUZ	25	56	45%
8	BENI	15	19	79%
9	PANDO	1	15	7%
	TOTAL	194	339	57%

Fuente: Instituto Nacional de Estadística

Figura 9. Municipios por departamento que redujeron el porcentaje de su población respecto al total de Bolivia, según Censos 2001-2012



Fuente: Elaboración propia en base a datos del INE, 2023

3. INDICADORES DEMOGRÁFICOS

¿Cómo puede explicarse esta fuerte desaceleración de la dinámica poblacional del Beni, siendo que este departamento ha tenido y mantiene tasas de fecundidad y natalidad superiores a la media nacional? La información oficial para el año 2012 señala que el Beni tenía entonces una Tasa Global de Fecundidad de 4,10 (promedio de hijos por mujeres en edad reproductiva) contra 3,05 a nivel nacional, y una Tasa Bruta de Natalidad en el Beni de 30,51 (número de nacidos vivos por cada 1.000 habitantes durante un año) contra 24,08 en todo el país.

Estas tasas además constituyen comparativamente las más elevadas entre todos los departamentos de Bolivia, siendo la de natalidad solo equiparable con la de Pando. Es decir, nacen relativamente más personas en el Beni que en los demás departamentos, y sin embargo la población total crece más lentamente.

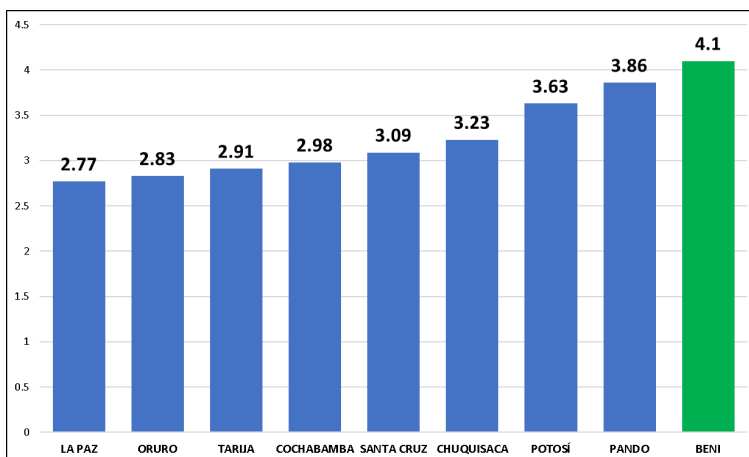
Y en el mismo sentido, el departamento del Beni tenía en el año de 2012 una Tasa Bruta de Mortalidad de 6,14 (número de muertes por cada 1.000 habitantes durante un año), bastante menor a la tasa de 7,22 a nivel de todo Bolivia. Esta tasa de mortalidad del Beni es la tercera más baja entre todos los departamentos del país, después de Pando y Santa Cruz. Es decir, fallecen relativamente menos personas en el Beni que en casi todos los demás departamentos, y a pesar de ello la población global aumenta más lentamente,

Tabla 7. BOLIVIA: Indicadores demográficos de Bolivia, por Departamento. 2012

DEPARTAMENTO	Tasa Bruta de Natalidad	Tasa Bruta de Mortalidad	Tasa Global de Fecundidad
BOLIVIA	24,08	7,22	3,05
CHUQUISACA	23,42	7,41	3,23
LA PAZ	21,58	8,33	2,77
COCHABAMBA	23,52	7,09	2,98
ORURO	22,28	7,30	2,83
POTOSÍ	24,43	10,01	3,63
TARIJA	23,40	6,34	2,91
SANTA CRUZ	26,14	5,73	3,09
BENI	30,51	6,14	4,10
PANDO	30,63	4,85	3,86

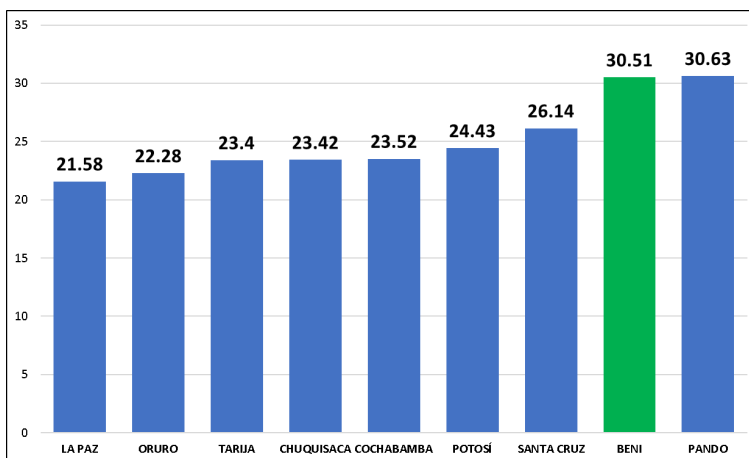
Fuente: Instituto Nacional de Estadística

Figura 10. Tasa global de fecundidad por departamento, 2012



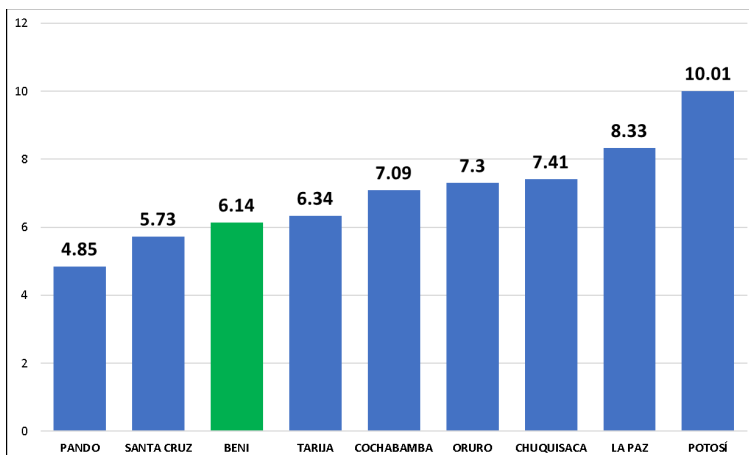
Fuente: Elaboración propia en base a datos del INE, 2023

Figura 11. Tasa bruta de natalidad por departamento, 2012



Fuente: Elaboración propia en base a datos del INE, 2023

Figura 12. Tasa bruta de mortalidad por departamento, 2012



Fuente: Elaboración propia en base a datos del INE, 2023

4. FLUJOS MIGRATORIOS

Considerando exclusivamente los datos censales, una explicación de esas tendencias generales señaladas más arriba es el elevado y creciente saldo negativo del flujo migratorio interdepartamental del Beni. Es decir, que son cada vez más las personas que salen del Beni para asentarse en otro departamento, que las que ingresan desde otro departamento para asentarse en el Beni.

Considerando los cambios de residencia en los 5 años anteriores a la realización de los censos nacionales de población y vivienda, para 1992 el Beni presentaba un saldo migratorio positivo del 0,3 por ciento, lo que significó que ingresaron a asentarse en el departamento 669 personas más que las que salieron (personas mayores a cinco años), en el periodo 1987 – 1992. Es decir, el Beni todavía atraía más población que la que expulsaba.

Para el siguiente censo (2001), sin embargo, el saldo migratorio fue ya ampliamente negativo, llegando ese saldo a constituir el 4,3 por ciento de la población mayor a cinco años, lo que significó que salieron del Beni 13.197 más personas a asentarse en otros departamentos, que las que ingresaron al Beni con ese mismo objetivo. Este dato ubicó ya a nuestro departamento en el tercer departamento relativamente más expulsor de población (después de Potosí y Oruro).

Ya en lo correspondiente al último censo de 2012, el saldo migratorio negativo del Beni alcanzó el 3,7 por ciento respecto a la población mayor a cinco años, indicando que en ese periodo salieron del Beni 13.471 personas más de las que ingresaron (personas de cinco años o más) con fines de asentamiento.

Esta situación ubicó al Beni como el departamento con mayor saldo migratorio negativo, incluso por encima de Potosí, Chuquisaca y Oruro que eran los más expulsores de población según los censos anteriores. Y este parece ser el factor determinante para la reducción drástica del ritmo de crecimiento poblacional del Beni en el último periodo.

Tabla 8. BOLIVIA: Población migrante interdepartamental y tasa de migración neta. Censos de 1992, 2001 y 2012

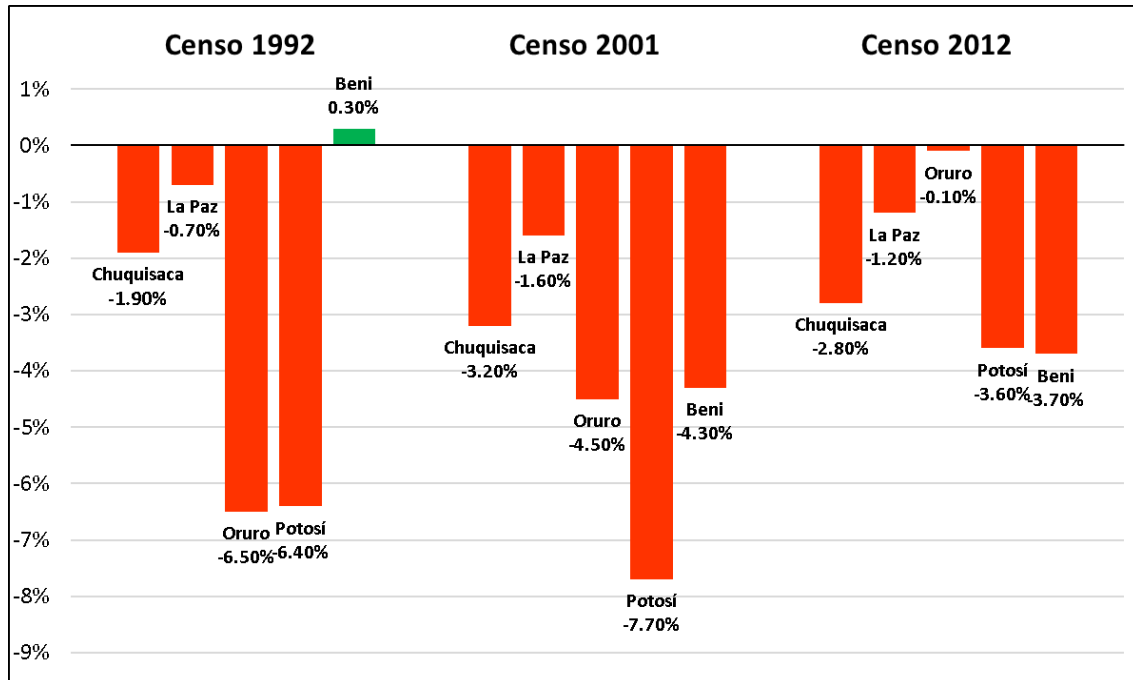
Departamento de Residencia Habitual	CENSO 1992 (1987-1992)				CENSO 2001 (1996-2001)				CENSO 2012 (2007-2012)			
	Población	Saldo Migrat.	Tasa	*	Población	Saldo Migrat.	Tasa	*	Población	Saldo Migrat.	Tasa	*
BOLIVIA	5.402.525	0			7.105.591	0			8.834.479	0		
Chuquisaca	380.394	-7.162	-1,9%	3	452.188	-14.412	-3,2%	4	509.553	-14.482	-2,8%	3
La Paz	1.623.711	-11.527	-0,7%	4	2.055.401	-32.163	-1,6%	5	2.436.168	-28.925	-1,2%	4
Cochabamba	936.654	21.692	2,3%		1.243.854	14.705	1,2%		1.545.076	10.429	0,7%	
Oruro	292.835	-18.943	-6,5%	1	345.161	-15.679	-4,5%	2	434.391	-340	-0,1%	5
Potosí	543.992	-34.792	-6,4%	2	609.144	-46.693	-7,7%	1	718.275	-25.835	-3,6%	2
Tarija	241.705	7.647	3,2%		331.213	11.732	3,5%		423.416	8.487	2,0%	
Santa Cruz	1.126.555	41.878	3,7%		1.719.778	91.271	5,3%		2.310.060	51.077	2,2%	
Beni	226.611	669	0,3%		306.656	-13.197	-4,3%	3	363.956	-13.471	-3,7%	1
Pando	30.068	338	1,1%		42.196	4.436	10,5%		93.584	13.060	14,0%	

Nota: Periodo de migración de 5 años, población de 5 años o más de edad.

(*) Orden de los departamentos más expulsores de población

Fuente: Instituto Nacional de Estadística (INE)

Figura 13. Tasa de migración neta interdepartamental



Fuente: Elaboración propia en base a datos del INE, 2023

Las tasas de migración están, sin duda, relacionadas con la situación socio económica de cada departamento, y de manera especial con la disponibilidad y crecimiento del empleo, es decir de su dinámica económica. Los datos mostrados más arriba estarían reflejando precisamente el estancamiento y deterioro de la economía del Beni, que no tendría la capacidad de generar las suficientes fuentes de empleo que demanda el crecimiento natural de su población en edad de trabajar, lo que induce a muchos a salir a otros departamentos en busca de trabajo.

Se ha mencionado en varias oportunidades que un otro posible factor explicativo de esos datos de desaceleración del crecimiento poblacional en el Beni en el último periodo (censo de 2012), tendría que ver con posibles deficiencias y vacíos en el registro de datos censales en el Beni. Esto se ha referido especialmente a casos como el municipio de Riberalta, donde muchos residentes se desplazan temporalmente al departamento de Pando para la recolección de castaña, precisamente durante la época en que se realizó el registro censal del 2012, así como también a algunas áreas del departamento donde supuestamente no habrían llegado las brigadas del Censo por dificultades de acceso (parte del TIPNIS y otras).

En su momento, hubo observaciones y críticas en ese sentido, aunque las mismas no tuvieron un resultado efectivo, afirmándose de parte de las autoridades respectivas que las posibles discrepancias en los datos estarían dentro los márgenes de error estadísticamente permitidos. Corresponde a otro trabajo el análisis a detalle de dichas observaciones.

5. CONCENTRACION URBANA Y SUBREGIONAL

Existen otros dos elementos que caracterizan la evolución demográfica del departamento del Beni en el pasado medio siglo, y que están relacionados con las tendencias señaladas anteriormente. Estas tienen que ver con la distribución espacial de la población dentro del departamento, tanto en términos de la relación urbano-rural, como respecto a la distribución por provincias o subregiones dentro la extensa superficie territorial del Beni. Debe tenerse en cuenta para ello que el INE aplica el criterio técnico de considerar como “urbano” a todo centro poblado a partir de los dos mil habitantes.

Por una parte, ha existido un proceso creciente de concentración urbana de la población del departamento, es decir, un aumento acelerado del porcentaje de la población que reside en localidades que tienen más de dos mil habitantes. De esa manera, la población urbana del Beni ha pasado de constituir el 27 por ciento del total en 1950, a representar más del 73 por ciento en el año de 2012, de acuerdo a los datos censales.

Tabla 9. BENI: Población total, según áreas urbana y rural

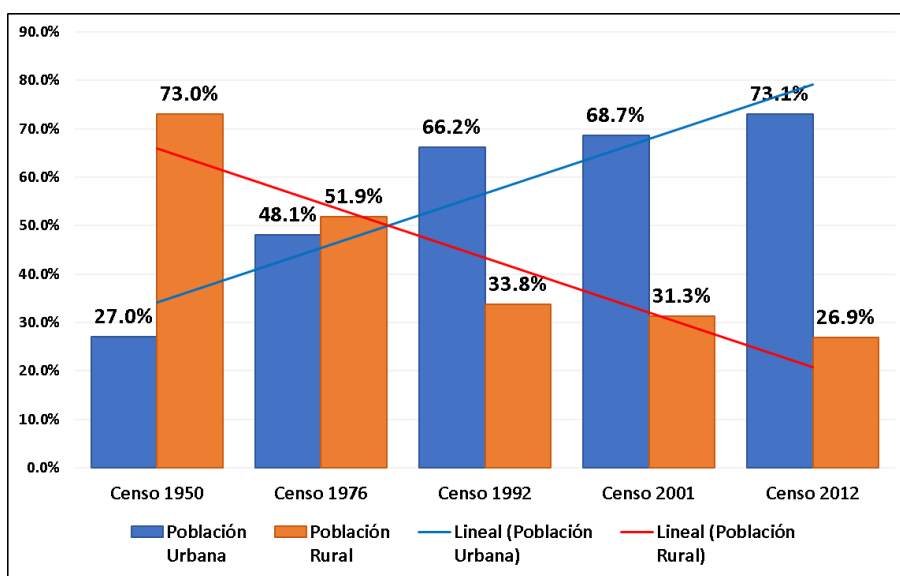
Año Censo	Urbana	%	Rural	%	TOTAL
1950	19,381	27.00%	52,255	73.00%	71,636
1976	81,054	48.10%	87,313	51.90%	168,367
1992	182,748	66.20%	93,426	33.80%	276,174
2001	249,152	68.70%	113,369	31.30%	362,521
2012	308,690	73.10%	113,318	26.90%	422,008

Nota: Por años del Censo

Fuente: Instituto Nacional de Estadística

Como se puede observar, la evolución de la población rural en el Beni (es decir, que viven en poblaciones menores a 2.000 habitantes) ha sido exactamente la inversa. Siendo la población rural el 73 por ciento del total en 1950, se redujo al 27 por ciento en el 2012, según los datos del censo realizado ese año, fenómeno que ha sido tendencia a lo largo de los 62 años referidos. (Figura 14).

Figura 14. Evolución de la relación de población urbana y rural



Fuente: Elaboración propia en base a datos del INE, 2023.

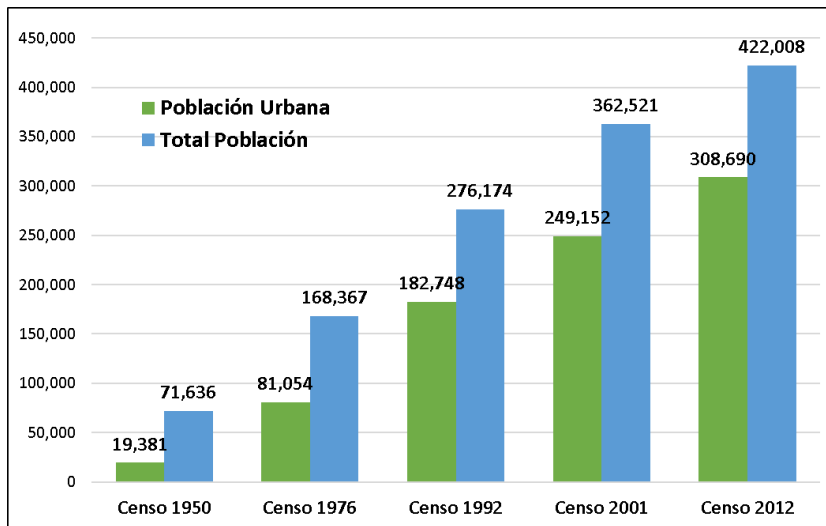
Si bien esos datos demuestran que cada vez vive menos gente en las zonas rurales del departamento, es preciso también hacer tres puntualizaciones importantes al respecto:

- El despoblamiento rural en el Beni parece estar reflejando sobre todo la existencia de fuerzas expulsoras de población de las comunidades rurales, antes que factores de atracción urbana. Esto tiene que ver con: a) el debilitamiento paulatino del sector agropecuario en la economía beniana (según datos de la evolución del PIB departamental), b) la crisis y empobrecimiento de

las pequeñas localidades semi-rurales que vivían en torno al faeneo y carguío de carne para las minas, al cesar esta actividad, c) el debilitamiento de comunidades campesinas e indígenas por la expansión de la colonización, de la explotación maderera y otras actividades similares, que afectaron su economía tradicional de caza, pesca y recolección, y d) la pérdida creciente de competitividad de los pequeños agricultores tradicionales por la llamada “crisis del barbecho” que expresa el agotamiento de suelos explotados sin descanso en propiedades cada vez más pequeñas.

- b. A diferencia de otras regiones, las migraciones campo-ciudad en el Beni no se concentran en un gran centro urbano capitalino, sino que se distribuyen en diversos centros urbanos menores. Para 2012, en la ciudad capital, Trinidad, solo se concentraba el 24 por ciento de la población total del Beni (mientras que ese año en la ciudad de Santa Cruz de la Sierra, por ejemplo, vivía más del 42 por ciento de su población departamental). Al mismo tiempo, cerca al 50 por ciento de la población total del Beni habitaba en otros 14 centros urbanos distribuidos en todo su territorio (Apéndice 1).

Figura 15. BENI: Evolución de la población urbana en relación al total departamental



Fuente: Elaboración propia en base a datos del INE, 2023.

- c. Se puede estimar que muchas veces la migración campo-ciudad en el Beni ha sido solo una etapa de la migración hacia otros departamentos, debido precisamente a la falta de oportunidades laborales y de negocios en los centros urbanos del departamento, como se señaló más arriba. Mucha gente ha salido del campo hacia las ciudades en busca de mejores condiciones de vida, para luego dirigirse hacia otro departamento (particularmente Santa Cruz).

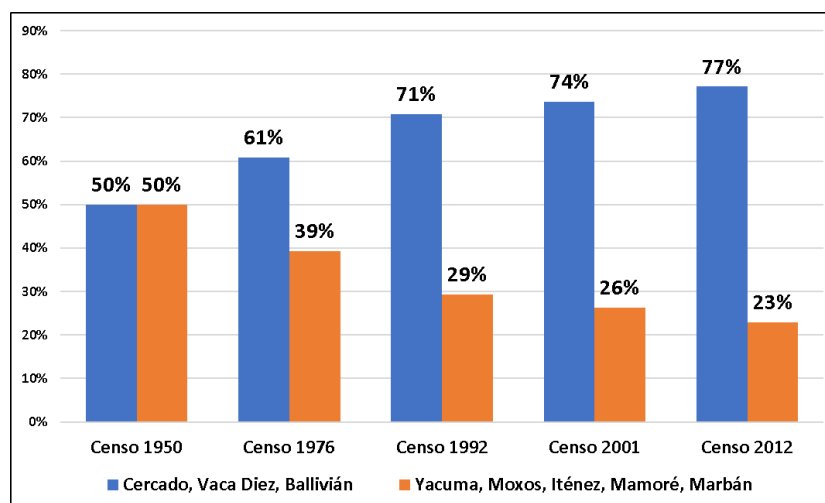
Por otra parte, la población del departamento del Beni ha tendido a concentrarse cada vez más en tres de sus ocho provincias, correspondientes a las provincias Cercado, Vaca Diez y Ballivián. Si en 1950 la población que habitaba en estas provincias representaba el 50 por ciento de la población total del Beni, este porcentaje fue creciendo gradualmente hasta llegar a constituir el 77 por ciento según los datos del Censo de 2012.

Tabla 10. BENI: Distribución poblacional por grupos de provincias

AÑOS CENSO	Cercado, Vaca Diez, Ballivián		Yacuma, Moxos, Iténez, Mamoré, Marbán		TOTAL
	Población	%	Población	%	
1950	35.789	50,0%	35.847	50,0%	71.636
1976	102.297	60,8%	66.070	39,2%	168.367
1992	195.199	70,7%	80.975	29,3%	276.174
2001	267.248	73,7%	95.273	26,3%	362.521
2012	325.492	77,1%	96.516	22,9%	422.008

FUENTE: Instituto Nacional de Estadística (INE).

Figura 16. BENI: Distribución poblacional por grupos de provincias



FUENTE: Elaboración propia en base a datos del INE, 2023.

En el caso de las provincias Cercado y Ballivián, estas son precisamente las que se encuentran en el entorno de las dos principales carreteras que comunican al Beni con los departamentos de Santa Cruz y La Paz. Ello incide grandemente en su dinámica poblacional y económica, ya que en el caso del Beni su economía está fuertemente condicionada por factores exógenos, es decir por los flujos comerciales con el eje central (La Paz-Cochabamba-Santa Cruz), debido a la precariedad y dispersión del mercado interno regional.

En el caso de la provincia Vaca Diez, se trata de la zona de mayor dinamismo económico exportador del Beni, en torno mayormente a un sector (castañero) que ocupa mucha mano de obra, particularmente en Riberalta. También allí se encuentra el principal puerto y punto de frontera con el Brasil (Guayaramerín) con un intenso movimiento comercial.

Debe tomarse en cuenta, igualmente, que el fin de la etapa de ventas masivas (y subsidiadas) de carne faenada por parte del Beni al Gobierno para las minas y las principales ciudades de occidente del país, significó el cierre de decenas de aeropuertos y centros de faeneo dispersos en gran parte de la geografía beniana, y muchos de ellos localizados en las otras cinco provincias, que fueron por ello decayendo económica y poblacionalmente, a partir de la década de los años 1980s.

Lo cierto, en todo caso, es que se han estado conformando dos bloques de provincias en el Beni cuyo tamaño poblacional se ha ido diferenciando cada vez más.

6. DESAFIOS HACIA EL FUTURO

La revisión realizada de los procesos censales realizados en Bolivia, permite resumir las siguientes características poblacionales del departamento del Beni:

- a) Como tendencia general, la población del Beni ha ido reduciendo su ritmo de crecimiento en relación al conjunto del país y a la mayoría de los demás departamentos.
- b) La razón principal de ello parece ser un incremento del saldo migratorio negativo que ha estado experimentando el departamento del Beni, convirtiéndose en el principal departamento expulsor neto de población.
- c) La mayor parte de los municipios del Beni redujeron igualmente su ritmo de crecimiento poblacional, y varios han presentado incluso tasas negativas de crecimiento. Fruto de ello, la mayoría de los municipios (15 de 19) redujeron su porcentaje respecto a la población total de Bolivia.
- d) Ha existido un proceso creciente de concentración poblacional en tres de las ocho provincias del Beni (Cercado, Vaca Diez, Ballivián), donde el 2012 se concentra más del 77 por ciento de la población beniana.
- e) También se ha dado un proceso creciente de concentración urbana de la población del Beni, llegando a constituir más del 73 por ciento para el 2012.

Todas estas tendencias demográficas expresan un deterioro de la dinámica económica del Beni que parece haberse manifestado desde finales de la década de 1980, y se ha ido agudizando paulatinamente.

Por esas situaciones, cabalmente, resulta de fundamental importancia para el Beni que se realice a la brevedad posible un nuevo censo nacional de población y vivienda, cuidando al máximo la calidad del mismo y que exista una cobertura total del territorio departamental, de modo que permita saber con precisión qué ocurrió en los últimos diez años y en qué medida se han mantenido o modificado las tendencias observadas.

BIBLIOGRAFÍA

- Centro Latinoamericano y Caribeño de Demografía (CELADE). 2011. *Población, territorio y desarrollo sostenible*. CEPAL. Octubre de 2011. Santiago, Chile
- Datos y referencias incluidos en el sitio Web del Instituto Nacional de Estadística (INE)
- Instituto Nacional de Estadística (INE) y Unidad de Análisis de Políticas Sociales y Económicas (UDAPE). 2018. *Migración interna en Bolivia*. La Paz. Octubre de 2018
- Instituto Nacional de Estadística (INE). 1978. *Resultados del Censo Nacional de Población y Vivienda 1976*. 12 volúmenes. 1978. La Paz
- Instituto Nacional de Estadística (INE). 2013. *Conferencia de prensa de Dirck Jaspers – Director de CELADE*. 21 de agosto de 2013. La Paz
- Instituto Nacional de Estadística (INE). 2013. *Principales resultados del Censo Nacional de Población y Vivienda 2012 (CNPV 2012)*. La Paz. Julio de 2013
- Instituto Nacional de Estadística (INE). 2016. *Estadísticas con enfoque de género. Censos 1976, 1992, 2001 y 2012*. Noviembre de 2016. La Paz
- Instituto Nacional de Estadística (INE). *Características de la Población. Censo Nacional de Población y Vivienda 2012*. La Paz. Febrero de 2015
- Jemio, Luis Carlos. *Población y distribución de recursos fiscales*. INESAD, 2013. La Paz
- Llano S., Luis. 1961. *Estimación del movimiento migratorio interno en Bolivia, con base en datos provenientes del censo demográfico de 1950*. CELADE. Agosto de 1961. Santiago, Chile.
- Oficina Nacional de Inmigración, Estadística y Propaganda Geográfica. 1904. *Censo general de la población de la República de Bolivia. Según el empadronamiento de 1º de septiembre de 1900. Tomo II: Resultados definitivos*. Taller Tipo-Litográfico de José M. Gamarra. 1904. La Paz

Apéndice 1. Población de los centros urbanos del departamento del Beni, Según resultados censales

	CENTROS URBANOS	DATOS CENSALES					PORCENTAJE DE POB. URBANA					S/TOTAL
		1950	1976	1992	2001	2012	1950	1976	1992	2001	2012	2012
1	Trinidad	10.607	27.487	57.328	75.540	101.628	54,7%	33,9%	31,4%	30,3%	32,9%	24,1%
2	Riberalta	6.549	17.338	43.454	64.511	78.773	33,8%	21,4%	23,8%	25,9%	25,5%	18,7%
3	Guayaramerín		12.520	27.706	33.095	35.803	0,0%	15,4%	15,2%	13,3%	11,6%	8,5%
4	San Borja		4.569	11.072	19.363	22.186	0,0%	5,6%	6,1%	7,8%	7,2%	5,3%
5	Rurrenabaque		2.052	4.959	8.460	13.446		2,5%	2,7%	3,4%	4,4%	3,2%
6	Reyes		3.191	4.199	6.222	7.202		3,9%	2,3%	2,5%	2,3%	1,7%
7	Santa Rosa			3.150	4.022	4.727			1,7%	1,6%	1,5%	1,1%
8	Santa Ana	2.225	5.465	14.788	12.877	12.191	11,5%	6,7%	8,1%	5,2%	3,9%	2,9%
9	San Ignacio		3.020	4.832	8.893	10.054		3,7%	2,6%	3,6%	3,3%	2,4%
10	Pte. S. Pablo					2.343				0,0%	0,8%	0,6%
11	San Joaquín			3.489	3.518	4.556			1,9%	1,4%	1,5%	1,1%
12	San Ramón		2.096	3.427	3.833	3.545		2,6%	1,9%	1,5%	1,1%	0,8%
13	Magdalena		3.316	4.344	6.396	8.056		4,1%	2,4%	2,6%	2,6%	1,9%
14	Baures				2.422	2.127				1,0%	0,7%	0,5%
15	Huacaraje					2.053				0,0%	0,7%	0,5%
Total Cent. Urb.		19.381	81.054	182.748	249.152	308.690	100,0%	100,0%	100,0%	100,0%	100,0%	73,1%
TOTAL Dpto.		71.636	168.367	276.174	362.521	422.008	27,1%	48,1%	66,2%	68,7%	73,1%	

(*) Solo se incluyen los centros con población igual o mayor a los dos mil habitantes, que son los que el INE clasifica como "población urbana"

FUENTE: Instituto nacional de Estadística (INE)